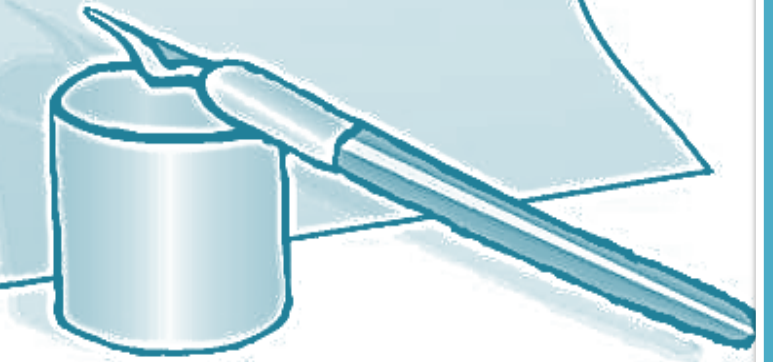




تأليف في الأدب العربي

الصف الثالث الثانوي



الأدب

النصوص

القراءة



الثالث الثانوي

إعداد/ أحمد درديري

01156008819 – 01157335050

موقع أحمد درديري للتدريبات الإلكترونية

<https://dardery.site>

مطران وجيل الرومانسية

س١- ما العيوب التي وجهها الجيل الجديد لجيل البعث والكلاسيكية الجديدة ؟

- ١) الانصراف عن النفس وما يشغلها من أحاسيس. (٢) إكثارهم من الالتفات إلى القديم وتقليده .
- ٣) اهتمامهم بالمناسبات والمجاملات على حساب المعنى والوجدان.
- ٤) لم يهتموا بالوحدة العضوية في شعرهم، فالقصيدة عندهم وحدات متعددة لا نسق لها ولا نظام يجمعها

س٢- علام يقوم الاتجاه الوجداني ؟

- ١- اكتشاف الفرد ذاته و العمل على النهوض بها. (ذاتية التجربة)
- ٢- الاعتزاز بالثقافة الجديدة و الوعي الاجتماعي .
- ٣- التطلع للمثل الإنسانية العليا من حرية وكرامة وعدل ومساواة وحب وعشق للجمال ومجافاة للقيح .

س٣- مراحل تنشأة الاتجاه الوجداني وتطوره في الشعر العربي :

- ١ - مع حركة الإحياء التي ردت إلى الشعر العربي ما كان قد فقد من لمسات وجدانية ذاتية، بدأ الشعر يميل إلى الاتجاه الوجداني المتأثرا بالرومانتيكية الغربية محاكيا لها .
- ٢- نما الاتجاه الوجداني مع حركات التجديد التي كان مطران رائدها حتى ازدهر منذ العقد الثالث من القرن العشرين على يد رواد مدرسة الديوان ومدرسة أبوللو ومدرسة المهاجر .
- ٣- ثم بدأ الاتجاه الوجداني في التراجع بعد الحرب العالمية الثانية أمام تيار الواقعية الجديد .

س٤- تحدث عن موقف شعراء الاتجاه الوجداني من الشعر القديم.

- ١- حرص أصحاب الاتجاه الوجداني على الخروج من أسر الأنماط الشعرية المكررة على مر العصور .
- ٢- ابتكار صيغة شعرية حديثة تتميز بـ:
 - أ- يمتزج فيها التراث بالعصرية
 - ب- تكتسب فيه الألفاظ دلالات حديثة وقدرة حقيقية على الإيحاء .
 - ج- تقوم الصورة الشعرية فيها على مفهوم فني حديث ينتفع بالنظريات الجديدة في الأدب والفن والموسيقى واللغة .
 - د- تنطلق فيها الصورة الفنية من الوجدان.

س٥- ما العوامل التي أعانت مطران على تكوين مذهبه الشعري المتمثل في الرومانسية ؟

- ١) اطلاعه على الشعر الرومانسي الفرنسي .
- ٢) نشأته في ربوع لبنان الجميلة وتأثره بها .
- ٣) عواطفه الجياشة وحسه المرهف .

س٦- أين ومتى أعلن مطران خصائص مذهبه الشعري؟ وماذا قال عنه؟

في مقدمة الجزء الأول من ديوانه ١٩٠٨ حيث يقول: هذا شعر عصري وفخره أنه عصري ، وله على سابق الشعر مزية زمانه على سالف الدهور.

س٧- ما سمات الشعر عند مطران كما فهمت من مقدمة ديوانه ؟

- ١- ليس ناظمه بعده
- ٢- لا تحمله ضرورات الوزن أو القافية على غير قصده.
- ٣- يقال فيه المعنى الصحيح باللفظ الصحيح.
- ٤- لا ينظر إلى جمال البيت المفرد بل ينظر لجمال البيت في ذاته وفي موضعه
- ٥ - ينظر إلى جمال القصيدة في:
 - أ- تركيبها
 - ب- وفي ترتيبها
 - ج- وفي تناسق معانيها وتوافقها
 - د- دور التصوير وخرابة الموضوع
 - هـ - مطابقة كل ذلك للحقيقة وشفوفه عن الشعور الحر
 - و- وتحري دقة الوصف ، واستيفانه فيه على قدر.

س٨- بم يتميز المذهب الرومانسي عن المذهب الكلاسيكي ؟ ما أهم مبادئه ؟

- ١- حرارة العاطفة
- ٢- تحليل العواطف الإنسانية
- ٣- صدق التجربة
- ٤- الاتصال بالطبيعة
- ٥- حب الجمال والخير والمثل الأعلى .
- ٦- الإحساس بالغربة .

س٩- إلى أي مدى يعد مطران مرحلة انتقالية بين المدرسة الكلاسيكية الجديدة والمدرسة الرومانسية

في الوطن العربي ؟

يعد مطران مرحلة انتقالية بين المدرسة الكلاسيكية الجديدة والمدرسة الرومانسية في الوطن العربي لأن شعره يجمع بين خصائص المدرستين

من خصائص المدرسة الكلاسيكية:

(أ) - التزام وحدة الوزن والقافية. (ب) - أصالة اللغة ودقتها. (ج) - انتزاع بعض الصور من التراث القديم.

من خصائص المدرسة الرومانسية:

- (أ) - اختيار عنوان للقصيدة تدور حوله الأفكار. (ب) - رسم الصور الكلية.
- (ج) - الوحدة العضوية المتمثلة في وحدة الموضوع ووحدة الجو النفسي.
- (د) - التشخيص ومزج النفس بالطبيعة.
- (هـ) - صدق التجربة وقوة العاطفة
- (و) - استعمال لغة حية نابضة تنأى عن الغريب .

س١٠- علل - لم يدع خليل مطران إلى هذا الاتجاه بشكل علني ؟

خوفا من مواجهة الإحيائيين ولم يدافع عنه حين احتدمت المعركة الأدبية بينهم وبين جماعة الديوان .

تدريبات على الاتجاه الوجداني

أ: ضع علامة (✓) أمام العبارة الصحيحة، وعلامة (×) أمام العبارة غير الصحيحة:

١. رائد الاتجاه الوجداني في الأدب العربي هو البارودي . ()
٢. ازدهر الاتجاه الوجداني على يد الإحيائيين. ()
٣. نما الاتجاه الوجداني على يد مطران. ()
٤. من العيوب التي أخذها أصحاب الاتجاه الوجداني على الاتجاه الإحيائي كثرة شعر المناسبات. ()
٥. من عيوب الإحيائيين الإفراط في تجاهل القديم وهجره. ()
٦. حرص أصحاب الاتجاه الوجداني على الوحدة العضوية في قصائدهم. ()
٧. صدق التجربة وقوة العاطفة سمة مشتركة بين الإحيائيين وأصحاب الاتجاه الوجداني. ()
٨. الشاعر الوجداني هو شاعر واقعي في تقبل تناقضات الحياة . ()
٩. يقوم الاتجاه الوجداني علي اكتشاف الفرد لذاته . ()
١٠. حرص شعراء الاتجاه الوجداني على التقاليد الشعرية المتوارثة والتي سار عليه الشعراء. ()
١١. المثل العليا التي تطلعوا إليها تدور حول قيم الحق والخير والجمال ()
١٢. يقوم الاتجاه الوجداني علي اعتزاز الفرد بنفسه . ()
١٣. اتجه مطران نحو الرومانسية متأثراً بنشأته في فرنسا. ()
١٤. دعا مطران إلى هذا الاتجاه علانية في الصحف. ()
١٥. يقوم الاتجاه الوجداني علي تطلع الفرد إلى المثل العليا ومجافة القبح . ()
١٦. بدأ الاتجاه الوجداني في الأدب العربي محاكيا الواقعية الغربية . ()
١٧. حرص شعراء هذا الاتجاه على الالتزام بالأنماط الشعرية المتكررة عبر العصور. ()
١٨. يكمن جمال القصيدة عند أصحاب الاتجاه الوجداني في ترابطها وغرابة موضوعها ودقة الوصف وتعبيرها عن إحساس الشاعر ()
١٩. بدأ الاتجاه الوجداني مع حركة الإحياء والبعث ونما مع مطران وازدهر علي يد شعراء الديوان وأبوللو . ()
٢٠. بدأ الاتجاه الوجداني في التراجع مع الحرب العالمية الأولى . ()
٢١. أصحاب الاتجاه الوجداني حرصوا علي ابتكار صيغة شعرية حديثة يمتزج فيها التراث بالعصرية . ()
٢٢. تنطلق الصورة الشعرية في الاتجاه الوجداني من الوجدان . ()
٢٣. الشاعر في الاتجاه الوجداني عبد للقصيدة واللغة . ()
٢٤. تتميز الصورة في الصيغة الشعرية الجديدة باعتمادها على النظريات الحديثة في الأدب واللغة والموسيقى. ()

٢٥. مطران يعد مرحلة انتقالية نحو الرومانسية. ()
٢٦. يغلب على شعراء الاتجاه الوجداني الحزن واليأس والشعور بالغربة. ()
٢٧. مطران يري أن جمال القصيدة في تركيبها وتناسق معانيها. ()
٢٨. يعيب مطران علي الإحيائيين الانصراف عن التجارب الذاتية. ()
٢٩. من عيوب مدرسة الإحياء والبعث الإكثار من شعر المناسبات والمجاملات علي حساب الفكر الوجداني. ()
٣٠. شعراء الإحياء يهتمون بالوحدة العضوية في النص. ()

س ٢ : تخير الإجابة الصواب لما يلي من بين البدائل المتاحة :-

١- كل مما يلي من العيوب التي وجهها الجيل الجديد لجيل البعث والكلاسيكية الجديدة ما عدا :

- الانصراف عن النفس وما يشغلها من أحاسيس. إكثارهم من الالتفات إلى القديم وتقليده .
- اهتمامهم بالمناسبات والمجاملات مراعاة الوحدة العضوية.

٢- أهم ما يميز الاتجاه الوجداني هو .

- الخيال الجزئي رصانة اللغة ذاتية التجربة كثرة شعر المناسبات

٣- من الأسس التي قام عليها الاتجاه الوجداني

- النزعة البيانية الاعتزاز بالثقافة الجديدة التطلع للمثل العليا الثاني والثالث

٤- من المثل العليا التي يتطلع إليها شعراء الاتجاه الوجداني :

- الحرية والعدل الكرامة والمساواة عشق الطبيعة ومجافة القبح كل ما سبق .

٥- الاتجاه الوجداني يحاكي :

- الرمانتيكية الغربية الواقعة الوجودية القدماء.

٦- ازدهر الاتجاه الوجداني مع :

- الكلاسيكية مطران الواقعية الديوان وأبوللو.

٧- كل مما يلي من مميزات الصيغة الشعرية الجديدة ما عدا:

- يمتزج فيها التراث بالعصرية تكتسب فيه الألفاظ دلالات حديثة وقدرة على الإيحاء.
- أخذ الصور الشعرية من القدماء تنطلق فيها الصورة الفنية من الوجدان.

٨- رائد الاتجاه الوجداني في الأدب العربي:

- البارودي مطران أحمد ذكي أبو شادي نازك الملائكة.

٩- كل مما يلي من العوامل التي أعانت مطران على تكوين مذهبه الشعري المتمثل في الرومانسية ما عدا .:

- اطلاعه على الشعر الرومانسي الفرنسي . نشأته في ربوع لبنان الجميلة وتأثره بها .
- تلمذته على يد البارودي عواطفه الجياشة وحسه المرهف .

١٠- تقوم الصورة في الاتجاه الوجداني على مفهوم جديد يستفيد من النظريات الحديثة في :

- الموسيقى الفن الأدب كل ما سبق

١١- دعا مطران إلى مذهبه الجديد في:

- جريدة الدستور جريدة الهلال مقدمة ديوانه ندواته الأدبية

١٢- من سمات الشعر الجديد عند مطران

- الوحدة العضوية الالتزام بمنهج القصيدة العربية الاعتداد بالبيت المفرد انتزاع الصور من القدماء

١٣- جمال البيت المفرد عند مطران يتمثل في :

- لفظه معناه لفظه ومعناه موضعه من القصيدة

١٤- ينظر الشاعر في الاتجاه الوجداني إلى جمال القصيدة في :

- الوحدة العضوية صدق التجربة دقة الوصف كل مما سبق

١٥- تراجع الاتجاه الوجداني بعد :

- حرب أكتوبر الحرب العالمية الأولى الحرب العالمية الثانية العقد الثالث من القرن

١٦- كل مما يلي من سمات المدرسة الرومانسية ما عدا :

- الميل إلى الطبيعة الوحدة العضوية الخيال الجزني نزعة الحزن والتشاؤم

١٧- موقف شعراء الاتجاه الوجداني من الشعر القديم.

- تقليد القدماء معارضة القدماء مهاجمة القدماء التخلص من الأنماط الشعرية المتكررة

١٨- بداية الاتجاه الوجداني كانت مع :

- شعراء المدرسة الإحيائية مطران خليل مطران شعراء الديوان شعراء المدرسة الواقعية

١٩- من مظاهر التقليد عند مطران :

- استخدام الرمز الوحدة العضوية الخيال الكلي رصانة اللغة

٢٠- من سمات الشعر الجديد عند مطران

- غرابية الموضوع دقة الوصف قوة العاطفة كل ما سبق

٢١- كان موقف الوجدانيين من التراث في صياغتهم الشعرية المبتكرة: *

- أخذ الشكل من القديم وربط المضمون بالذات أو أحداث العصر - مزجهم للتراث بالعصرية
عدم الالتفات للتراث، والسعي للتجديد - الالتزام به وتمجيده، والسير في ركابه

٢٢- جمال القصيدة عند مطران في تركيبها وتركيبها وتناق معانيها ، يدل ذلك على حرص مطران على:

- النزعة البيانية الأنماط الشعرية المتكررة المزج بين التراث والعصرية الوحدة العضوية

٢٣- من الأسس التي يقوم عليها الاتجاه الوجداني:

- التعبير عن الواقع بكل ما فيه من جمال وقبح
- ابتكار صور شعرية جديّة يمتزج فيها التراث بالعصرية
- اكتشاف المرء ذاته والعمل على النهوض بها
- تحقيق الوحدة الفنية في القصيدة

٢٤- تراجع الاتجاه الوجداني بعد الحرب العالمية الثانية نتيجة لـ:

- ظهور التيار الإحيائي
- ظهور الاتجاه الواقعي
- هجوم الكلاسيكيين على أصحاب الاتجاه الوجداني
- ضعف الشعراء من أصحاب الاتجاه الوجداني

٢٥- كل مما يلي من سمات الشعر عند خليل مطران ما عدا:

- الوحدة العضوية
 - الخضوع للأنماط الشعرية المتوارثة
 - الصدق الشعوري
 - دقة الوصف
- س٣ : تخير الإجابة الصواب لما يلي من بين البدائل المتاحة :-

١- يقول مطران :

مُتَّفَ رَدِّ بَصَ بَابَتِي ، مُتَّفَ رَدِّ بَابَتِي ، مُتَّفَ رَدِّ بَعَثَ بَابَتِي

السمة الرومانسية التي نستنتجها من هذا البيت هي

- الامتزاج بالطبيعة
- الخيال الكلي
- نزعة الحزن واليأس والتشاوم
- الوحدة العضوية

٢- يقول مطران :

أشعر تلبّي عة الق وافي والشعور بهما مهيب
وبه من الإيقاع ضروب لا تحاكيه الضروب

السمة الرومانسية التي نستنتجها من هذين البيتين هي

- الامتزاج بالطبيعة
- النزعة الذاتية
- نزعة الحزن واليأس والتشاوم
- الوحدة العضوية

٣- يقول مطران :

ضخّاعة كـ النور في الزهر ررقاصة كالغصن في الوادي
كـرارة كنسمة السحر ثرثرة كالمطر الشادي

السمة الرومانسية التي نستنتجها من هذين البيتين هي

- الامتزاج بالطبيعة
- النزعة الذاتية
- نزعة الحزن واليأس والتشاوم
- صدق التجربة

٤- يقول مطران : في مطلع قصيدته " المساء ":

داعاً ألامّ فخلاًت فيه شرفاني من صابوتي ، فتصاعفت برحاني

يشير هذا البيت إلى جانب من كلاسيكية مطران تمثل في:

- الخيال الكلي
- الامتزاج بالطبيعة
- الغرض الشعري
- البدء بالتصريح

٥ - - يقول مطران في رثاء أحد الشعراء الكلاسيكيين :

ياخير من خط الرثاء لو أنه
هلا نعتت به شـبابك قبل أن
يجري لسـال محـاجرا وقلوبا
تنعى محبا راحلا وحبيبا

يشير هذان البيتان إلى بعض المآخذ التي أخذها مطران على الإحيائين:

□ الانصراف عن النفس الإنسانية □ كثرة النظر في القديم وتقليده □ كثرة شعر المناسبات □ الأولى والثالثة

٦ - - يقول عبد الرحمن شكري :

ألا يطأ الفـردوس إن الشـعر وجرودان
وفي شـدوك شـعر النفس لا زور وبهتـان

يشير هذان البيتان إلى أحد الأسس التي يقوم عليها الاتجاه الوجداني:

□ التعبير عن النفس الإنسانية □ الاعتزاز بالثقافة الجديدة □ التطلع للمثل العليا □ الوحدة العضوية في القصيدة

٧ - - يقول مطران في وصف الغروب :

والشـمسُ في شـفقٍ يـسـيلُ نـضـاره
فوق العقيـق عـلى ذرى سـوداء

يشير هذا البيت إلى بعض التناقضات التي وقع فيها مطران والتي تتعلق بـ

□ الخضوع لضرورات الوزن والقافية □ غياب الوحدة العضوية □ علاقة الصورة بالوجدان □ ذاتية التجربة

٨ - يقول مطران :

- نَحْنُ لَمْ نَحْتِ رِغْ جَدِيدَ الْمَعَانِي وَغَلَوْنَا فِي لَفْظِهَا تَحْسِينًا
لُغَةً الضَّرَّادِ لَا تَضُرُّنَّ عَلْمُكُمْ إِنَّ جَبَلَكُمْ بِكُمْ لَمَّا تَبْتَغُونَ

يشير هذان البيتان إلى ما تتميز به الصيغة الشعرية الجديدة لدى الوجدانيين:

□ التعبير عن الذات □ اكتساب الألفاظ دلالات جديدة وقدرة على الإيحاء

□ انطلاق الصورة من الوجدان □ التخلص من الأنماط الشعرية المتكررة

٩ - يقول مطران :

هــذِي الرِّزْيَةُ فِينَا كِ
أَفْدَحْ مَا أَصْرِي بِهـِ الكَمـَانِ
أُتـرى يـعـزِّي بـاكـيـاً
مـن فـعـلـهـا قـولُ يـقـانِ
يـاشـمـسُ أـم يـكـمـنُ نـهـارُكِ
كـيـف فـأجـاكِ الـزَّوَالِ

. ما الذي عابَه مطران على وجاء به في الأبيات السابقة؟

- الانشغال بالمناسبات والمجاملات.
- التأتُر بالقدماء في ألفاظهم وصورهم.
- بعدد الأعراس الشعرية في القصيدة الواحدة.
- عدم تحقق الوحدة الفنية.

١٠ - يقول مطران :

- للباس كانت دولة فتصـرمت
واليوم جـدت دولة للباس
بالرأي فل السيف واجتمع الهدى
والفضل والإحسان في القرطاس

يتضح من الأبيات أن مطران كان مرحلة انتقالية بين القديم والجديد ، فما ملمح القديم الذي تراه في البيتين:

- البدء بالغزل والوقوف على الأطلال
- الوحدة العضوية في البيتين
- رصانة اللغة
- البدء بالتصريح

١١ - يقول مطران :

حَبَّذَا الشَّمْسُ عِرْخًا طِرَّ يَبْعَثُ النُّورَ وَفَلَّظَ دَانَ بَعِيدَ الْمَرَامِ ي

قوله في الشطر الثاني: " وَفَلَّظَ دَانَ بَعِيدَ الْمَرَامِ " يشير إلى سمة تتميز بها الصيغ الشعرية الجديدة عند الوجدانيين:

- المزج بين التراث والعصرية
- انطلاق الصورة الشعرية من الوجدان
- الاستفادة من النظريات الحديثة
- القدرة الإيحائية للكلمات.

١٢ - يقول مطران :

فَمَا الْإِنْشَاءُ إِشْتَاءٌ إِذَا مَآ بِهِ أَنْطَبَقَ الرَّسِيمُ عَلَى الرَّسِيمِ

يشير هذا البيت إلى مأخذ من المآخذ التي أخذها مطران على الإحيائيين:

- غياب الوحدة العضوية
- كثرة النظر في القديم وتقليده
- كثرة شعر المناسبات
- الانصراف عن النفس الإنسانية

١٣ - يقول مطران :

- مَلِكُ الْعِرَاقِ تَجَافَى وَسَلامُ أَنْتَ الْهَمَلُ وَالْمُيَقَّتُكَ تَمَامُ
يَا حُسْنَ هَذَا التَّاجِ فِي هَذَا الصَّبِيِّ الْحَبِّبُ أَصْدَقُ فِيهِ وَالْإِمْرَامُ

. ما الذي عابه مطران على وجاء به في الأبيات السابقة؟

- الانشغال بالمناسبات والمجاملات.
- التأثر بالقدماء في ألفاظهم وصورهم.
- تعدد الأغراض الشعرية في القصيدة الواحدة.
- عدم تحقق الوحدة الفنية.

١٤ - يقول مطران :

- يَا حَبِيبًا مَالِي سِوَاهُ حَبِيبُ وَبِهِ كَمَا أَنَّ مِنْ صِبَايَ هَيَْامِي
أَنْتَ لَوْ لَمْ تَكُنْ أَلِيفَ شَبَابِي لَمْ تُطِيبْ لِي نَضْرَةَ الْأَيَّامِ

يشير البيتان إلى سمة من سمات الرومانسية عند مطران وهي:

- الخيال الكلي في الأبيات
- حرارة العاطفة
- الامتزاج بالطبيعة
- استخدام الرمز

١٥ - يقول مطران :

- أَتَى هَذَا الزَّمَانُ بِأَلْفِ الوُنِّ جَدِيدٍ فِي الفَنِّونِ وَفِي العُلُومِ
كُنُوزَ لِأَدْيَابٍ بِبَهَائِهَا تَرَاءَ فَأَيُّسَ بِقِيَامِ عُنُودِ العَدِيمِ

يشير هذان البيتان إلى أحد الأسس التي يقوم عليها الاتجاه الوجداني:

- التعبير عن النفس الإنسانية
- الاعتزاز بالثقافة الجديدة
- التطلع للمثل العليا
- الوحدة العضوية في القصيدة

أحمد رابري
للبيانات